

# 取扱説明書

有線/無線 LAN 対応ネットワークカメラ

**C7823WIP** Series



V.170407

このたびは有線/無線 LAN 対応ネットワークカメラをお買い上げいただきありがとうございます。

ご使用になる前にこのマニュアルを十分お読みになり、本機の多様な機能をお楽しみください。

本製品は、microSDXC™microSDHC™microSD™(Secure Disk)に対応します。

本機を安全に正しくお使いいただき、あなたや他人への危害や財産への損害を未然に防止するため、  
本機のマニュアルの内容を是非よく理解しお読みください。

本機の使用当中及び落下、衝撃等が原因での不具合による、データ損失等の補償については責任を負いかねます。また、修理でのデータ消去を伴う事項が発生しても補償について責任を負いかねます。予めご了承ください。

本機のソフト面、ハード面、マニュアルは改善の為、予告なく変更する場合があります。  
本マニュアルに関する著作権等の知的財産権について、各会社、組織は所有します。

## 保証書に関するお願い

- 保証書にはお買い上げ日をご記入の上、大切に保管してください。
- 保証期間・保証規定については保証書の内容をよくご確認ください。

保証期間中でも有料修理になる場合があります。

当社製品のご注文・お取り扱い方法など、ご不明な点は下記にご相談ください。

＜恵安株式会社＞

商品のご注文 info@keian.co.jp

サポートセンター : メール support@keian.co.jp FAX : 03-3980-5327

製品情報についてはホームページでご覧いただけます。 <http://www.keian.co.jp/>

## 付属品の確認

パッケージの中に以下のものがすべてそろっている事をご確認ください。

- カメラ本体・・・・・・・・・・・・・・・・・・・・・・・・・・1 台
- 台座・・・・・・・・・・・・・・・・・・・・・・・・・・・・・・1 個
- LAN ケーブル・・・・・・・・・・・・・・・・・・・・・・・・・・1 本
- 専用 AC アダプタ・・・・・・・・・・・・・・・・・・・・・・1 台
- 一年間保証書・・・・・・・・・・・・・・・・・・・・・・・・・1 枚
- ユーザーマニュアル(本書)・・・・・・・・・・・・・・・・・・1 冊

## メディアの対応

本製品で対応しているメディアは以下のものがあります

○microSDXC™microSDHC™microSD™(Secure Disk)

●本製品で、すべての「SD メモリーカード」・「SDHC メモリーカード」・「SDXC メモリーカード」の動作を保証するものではありません。

**本製品は屋内に設置する用途でお使い下さい。**

## 安全にお使いいただくために

お客様への危害や損害を防止するために下記の内容をよくお読みになり、

製品を正しくお使いください。

### 警告事項

- 濡れた手で絶対に電源プラグ、本体、アダプターに触れないでください。
  - － 感電の原因になります。
  - － 雪、雨などが降る屋外や海岸などでの使用を禁じます。
  - － 床を水で拭く際はアダプターが濡れないように注意してください。
- 電源コードを無理に曲げたり、引っ張ったり、重いもので押さえたりしないでください。
  - － 感電、火災の原因になります。
- 幼児の手の届かない所に設置してください。
  - － 幼児が遊んでいるときに接触すると、落下してけがをする恐れがあります。
- 製品に箸、針金、キリ、シャープペンシル、ナイフなどの金属や紙、マッチなどの引火性の強い物質を挿入しないでください。
  - － 感電、火災の原因になります。
  - － 異物が挿入したことが確認された場合は、必ず電源を切ってサポートセンターにご連絡ください。
- お客様の任意で分離、分解、修理、改造を絶対にしないでください。
- 製品から異常な音や焦げ臭いにおい、煙が発生したら直ちに電源プラグをはずし、サポートセンターにご連絡ください。
- 必ず同梱されているAC電源アダプターをご使用ください。
  - － AC電源アダプターは当社製品専用ですので、他社製品に使用しないでください。
- 電源アダプターをコンセントに差し込むと火花が散ることがあります。

これは異常ではなく、通電しているコンセントに電化製品を接続すると発生することがある現象です。

## 注意事項

- 損傷した電源プラグや熱くなったコンセントは使用せず、電源プラグは内側までしっかり差し込んでください。
- 製品を移動する場合には、必ず電源を切って電源プラグをコンセントからはずしてください。また別の機器との配線など、外部の接続コードをはずしたことを確認した上で移動してください。
  - － 電源コードをはずさない状態で移動した場合、コードが損傷して火災、感電の原因になります。
- 電源コードをストーブ、温風器などの発熱器具の近くに置かないように注意してください。
  - － 電源コードの PVC 被覆が溶けて火災、感電の原因になります。
- 油、煙、湿気の多い場所また水(雨水)が飛び散る場所には設置しないでください。
  - － 内部に異物が入った場合、故障、感電、火災の原因になります。
- 温度が異常に低い場所(摂氏-10℃以下)や直射日光の当たる車輦の中などに設置しないでください。
  - － 長時間高温や直射日光に当たると、機器の変形や性能低下の原因になることがあります。
- 落雷時には電源プラグをはずしてください。
  - － 感電、火災の原因になります、
- 電源プラグをはずす際は、アダプタ本体をしっかり握り、ゆっくりはずしてください。
  - － 電源コードを引っ張ると、電源の切断により、電源がつかなくなったり、火災の原因になります。
- 掃除の際には必ず電源コードをはずし、乾燥した柔らかい布で拭いてください。
  - － 変色のおそれがありますので、ワックス、ベンジン、アルコール、シンナー、殺虫剤、芳香剤、潤滑剤、洗浄剤などの化学薬品は使用しないでください。
- 製品および製品箱などを投げたり落としたりしないでください。また製品箱の上には他の重い物を置かないでください。
  - － レンズおよび本体のケースが破損することがあります。
- 電源プラグに付着したほこりや水などはよく拭き取って下さい。
- 使用中に製品が破損した場合には、製品の電源を切り、電源プラグをはずしてサポートセンターにご連絡ください。
- 長期間使用しない場合には電源プラグをはずし、製品箱の中に保管してください。
  - － ほこりがたまると発熱、発火、絶縁、劣化により感電、漏電、火災の原因になることがあります。

## 本体各部名称と機能

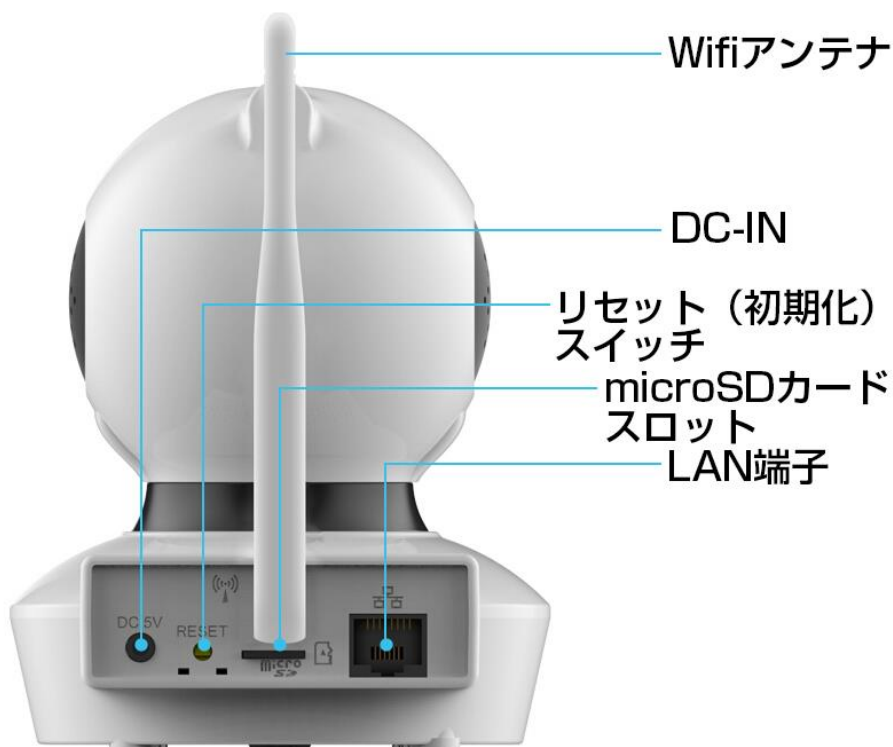


光センサー	本体周辺の明るさを感知するのに使用します。
赤外線 LED	暗視モード時、LED を照射し撮影します。
スピーカー	音声を出力します。
レンズ	撮影時に使用します。
内蔵マイク	周辺の音声を拾う際に使用します。

※レンズ外周にピント調整リングが付いております。

左へ回す : 近くにピントをあわせます。 / 右へ回す : 遠くにピントをあわせます。

左に回し続けるとピントリングが外れます。元に戻す際には異物が混入しないようご注意ください。



Wifi アンテナ	無線 LAN のデータ送受信時に使用します。
DC-IN	付属の AC アダプタを接続します。
リセットスイッチ	約 10 秒押すと、本製品の設定を初期値に戻します。
microSD カード (TF カード)スロット	microSD カード(TF カード)を挿入します。
LAN 端子	LAN ケーブルを接続します。

## ご使用前に

本体の準備を行います。

① 付属の AC アダプタを本体に接続します。

② LAN ケーブルをルーターに接続します。





スマートフォン用アプリ

【Eye4】

アプリのアップデートなどにより、記載されている内容は予告なく変更される場合があります

AppStoreまたはPlayストアよりダウンロードして下さい。

アプリは無料です。

＜アプリダウンロード先＞



AppStore (iOS)



Play ストア (Android)



※アカウント登録が必要となります。

## <1:Eye4のダウンロードと起動>

1:ストアから「Eye4」で検索してダウンロードして下さい。

2:ダウンロードとインストールが終わりましたら、Eye4のアイコンをタップして起動して下さい。

**※アンドロイドとOSではアプリ内画面が若干異なります。**



Eye4

Shenzhen VStarcam Technology Co., Ltd.,

3+

インストール



累計ダウンロード  
数



2,869



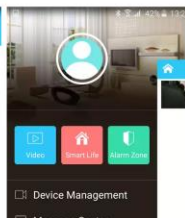
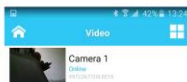
ツール



類似のアイテム

Eye4は、市民、消費者市場向けに開発した遠隔ビデオシステム  
です。

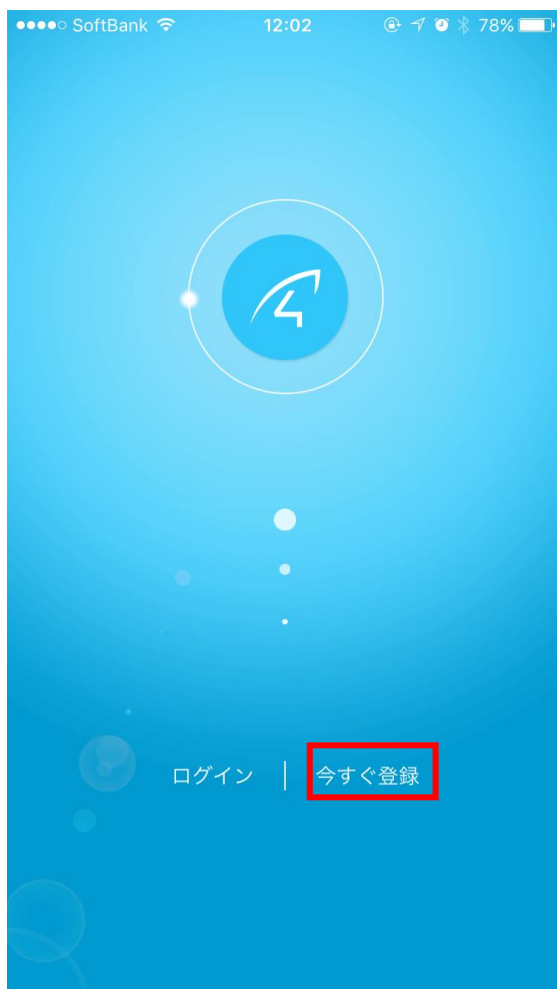
[詳細はこちら](#)



## <2:アカウントの登録>

※AndroidとiOSでは一部アイコン表示や項目名などが異なります。

1:「今すぐ登録」をタップして下さい。



2: ユーザー名 (メールアドレスに限らず半角英数字6～16文字で登録が可能で  
す)とパスワードを入力していただき、「提出します」をタップして下さい。  
※登録したユーザー名とパスワードはメモを取るなどして必ず保管して下さい。

SoftBank 12:02 78%

< 新規登録

メールアドレスを入力してください。

パスワードを入力してください

提出します

注：それは強く忘れたパスワードを取得するには、アカウントに予備のメールを定義することをお勧めします。これは2つの方法で行うことができます。

- 1) アカウント名として再設定用のメールアドレスを設定します。
- 2) [管理]> [リカバリ電子メールアカウントに移動し、アカウントにログインし、予備のメールアドレスを定義します]

3: アカウントの登録が終わると、ログイン画面になりますので、先ほど登録したパスワードを入力してログインをタップして下さい。

ログイン画面にならずに最初の画面に戻った場合は、ログインをタップして下さい。



4: ログインが完了すると、カメラ追加の画面になります。



### ＜3:カメラの追加＞

※AndroidとiOSでは一部アイコン表示や項目名などが異なります。

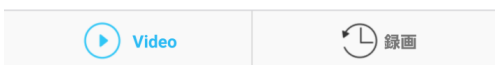
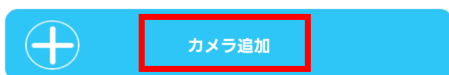
※本書では、弊社が推奨する登録方法の説明をいたします。

その他の追加方法に関しては、アプリ内の指示に従って登録をお願いいたします。

カメラをスマートフォンと同じネットワーク(ルーター)にLANケーブルで接続して下さい。

カメラにACアダプタを接続して下さい。

1:「カメラ追加」をタップして下さい。



2:「カメラマニュアル追加」欄の「手動入力」をタップして下さい。





3:「QRコードスキャン」をタップして下さい。

カメラ追加

名前: ネットワークカメラ1

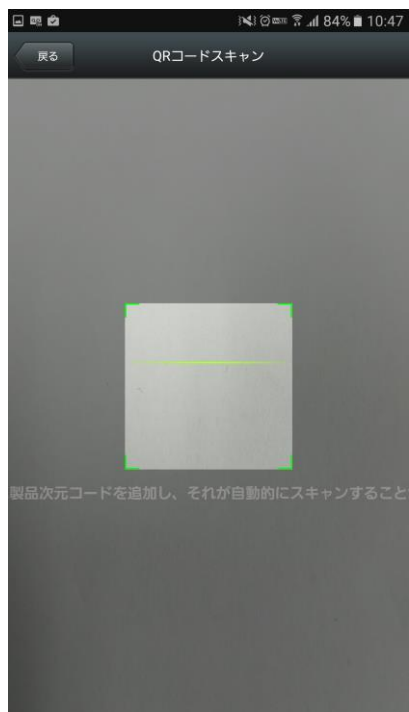
UID:

パスワード:

QRコードスキャン

確定 キャンセル

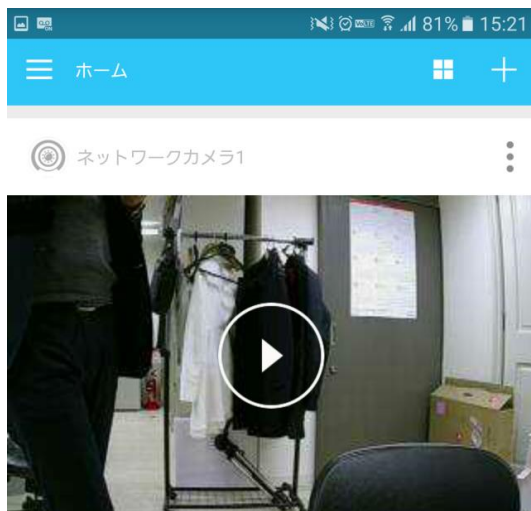
4: カメラ底面のQRコードをスキャンして下さい。



5:「UID」欄にカメラのUIDが正しく表示されていることを確認していただき、パスワード(初期パスワードは:888888)を入力後、「確定」(Android)「OK」(iOS)をタップして下さい。

※QRコードをうまく読み取れない場合、手動で入力することも可能です。

6:カメラの登録が完了しました。



## <4:カメラの映像確認>

※AndroidとiOSでは一部アイコン表示や項目名などが異なります。

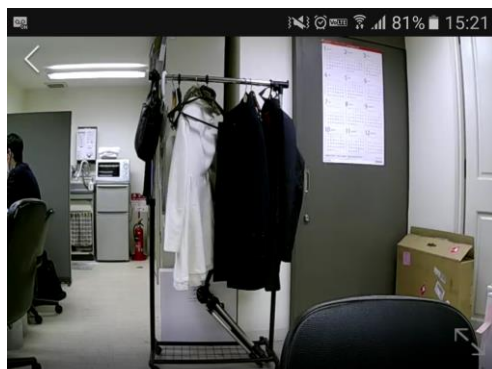
1:カメラ選択画面でカメラの映像をタッチすると、カメラ映像確認画面が表示されます。

※初期パスワードのままだと、パスワード変更を促すメッセージが表示されます。

セキュリティ上、必ず変更をお願いいたします。

変更しない場合は「キャンセル」、変更する場合は「確定」をタップして下さい。

パスワード変更に関しては、本マニュアルのP26の<6. カメラ設定>をご確認下さい。



ネットワークカメラ1

スピード: 16.79KB/s

ネットワーク:WiFi

MicroSDカード: カードがない、またはフォーマットされていません



## 2: アイコンの説明

※AndroidとiOSでは一部アイコン表示や項目名などが異なります。



① スナップショット : 「スナップショット」静止画像をスマートフォンに保存します。



② レコード : 「レコード」 動画映像をスマートフォンに保存します。



③ トーク : 「トーク」「マイク」 カメラに音声を送ります。



④ リッスン : 「リッスン」「スピーカー」 カメラからの音声が聞こえます。



⑤: 「ヘッド」  
垂直、レベル、プリセットの設定画面を開きます。



- ⑥: 「垂直」  
カメラが上下に自動で移動します。




- ⑦: 「レベル」  
カメラが左右に自動で移動します。

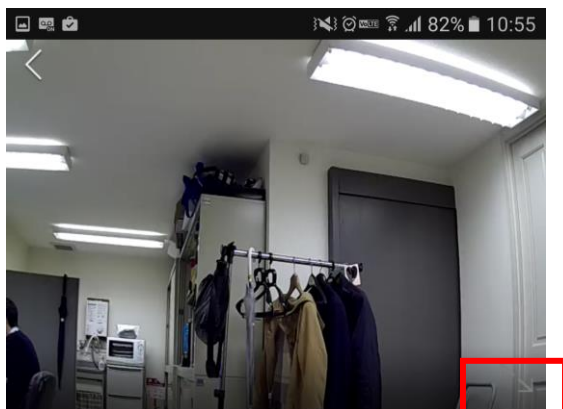


- ⑧: 「プリセット」  
タップする度に、保存されたプリセットポジションの方向にカメラが移動します。

### 3: 全画面での映像確認と操作

※AndroidとiOSでは一部アイコン表示や項目名などが異なります。

- 1:  アイコンをタップすると、カメラ映像が全画面表示になります。



#### ネットワークカメラ1

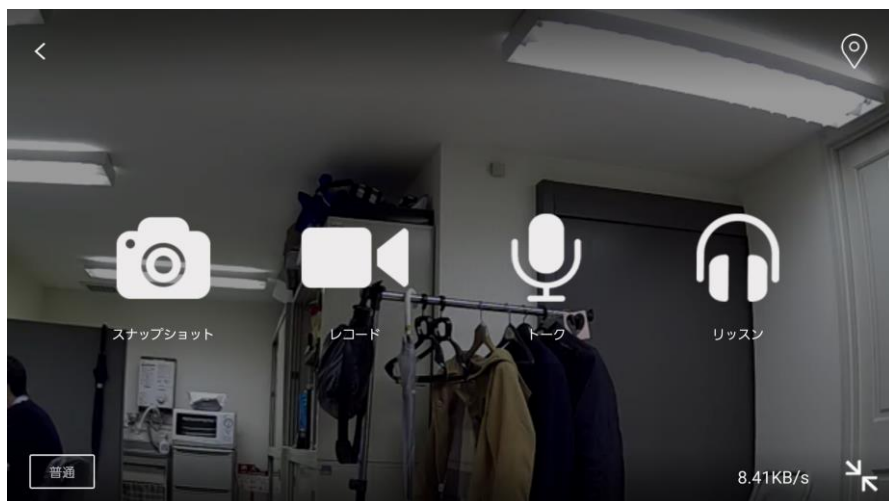
スピード: 12.41KB/s

ネットワーク: WiFi

MicroSDカード: カードがない、またはフォーマットされていませ  
ん



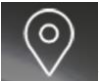
2: カメラ映像をタップすると、操作パネルが表示されます。それぞれの機能は前項の「アイコンの説明」をご確認ください。

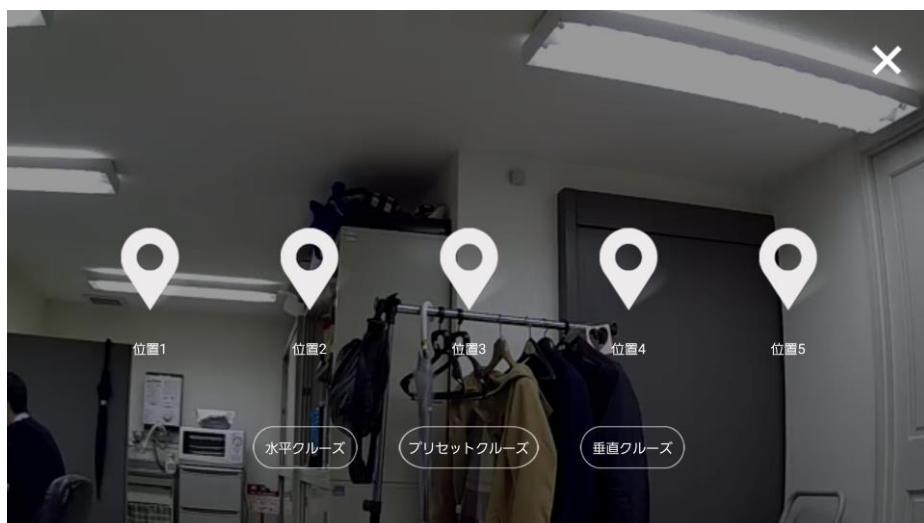



3: 左下の  をタップすると、3種類の画質が選べます。





4: 右上の  をタップすると、プリセットポジションを登録できます。



5: 右下の  アイコンをタップするとカメラ映像確認画面に戻ります。

## <5:動画映像と静止画像の確認方法>

※AndroidとiOSでは一部アイコン表示や項目名などが異なります。

1:カメラ選択画面の右上の ⋮ マークをタップして、「SDカード再生映像」をタップして下さい。

※SDカードを入れて、視聴できるようになるまでに、時間がかかる場合がございます。エラーが出る場合は時間を置いて再度お試しください。



## <6:カメラ設定>

※AndroidとiOSでは一部アイコン表示や項目名などが異なります。

1:カメラ選択画面の右上のマークをタップして、「パラメータ設定」をタップして下さい。



## 2: 設定画面が表示されます



### 3:システム設定項目

※AndroidとiOSでは一部アイコン表示や項目名などが異なります。

#### 【システム設置】

①WiFi設定:自動的にカメラ周辺のWiFi信号を検索して表示します。使用したいWiFiのSSIDを選択して、パスワード(ルーターの暗号化キー)を入力していただき、「確定」「完了」をタッチして下さい。

#### 【注意】

ルーターのパスワード(暗号化キー)入力可能文字数は20文字以内となっております。

それ以上の文字数の場合は、20文字以内のパスワードに変更してください。

②パスワードの設定:カメラの登録パスワード(初期パスワード:888888)を変更できます。(英数字6~31文字、大文字、小文字の区別あり)

③ファームウェアのアップグレード:カメラのファームウェアをアップグレードできます。

④削除:登録したカメラを削除します。

#### 【ビデオ画面】

①ナイトビジョンモード:自動ナイトビジョンモード(赤外線LEDが点灯)のON/OFFの設定です。

②水平ミラー:カメラ映像が左右反転します。

③垂直ミラー:カメラ映像が上下反転します。

④ライトモード:50/60Hz設定できます。

#### 【保存設置】

①記録:スケジュール録画か録画なしの設定ができます。

②スケジュールを追加:スケジュールの詳細設定ができます。

③オーディオの録音:音声録音のON/OFFができます。

#### 【アラーム設定】

①通知種別:プッシュ通知、Eメール通知の有効/無効の設定ができます。

②動き検出アラーム:動体検知のON/OFF、動体検知感度、有効時間の設定ができます。

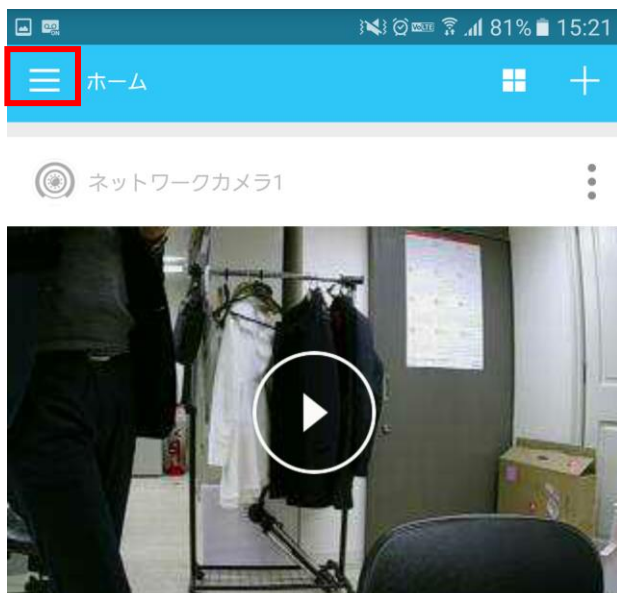
4:2台目のカメラを追加する場合、ホーム画面の右上の「+」マークをタップしてカメラを追加できます。



## <7: 動体検知アラームの確認>

※AndroidとiOSでは一部アイコン表示や項目名などが異なります。

1: 画面右上のメニューアイコンをタップするとメニュー画面が表示されます。



2:メニュー画面で「メッセージセンター」を選択すると、受け取った動体検知通知が表示されます。





## <8:本製品では使用しない項目>

※AndroidとiOSでは一部アイコン表示や項目名などが異なります。

1:メニュー画面で「セキュリティセンター」「その他」は、本製品では使用しません。



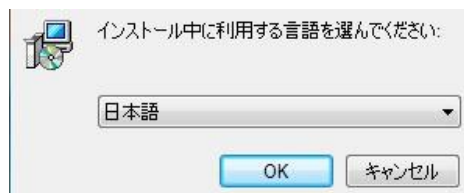
# パソコン用ソフトウェアマニュアル

## パソコン用ソフトウェアダウンロード

<http://download2.eye4.cn/download/application/app-jkp2p-vstarcam.zip>

ダウンロードした“app-jkp2p-vstarcam.exe”をクリックして、ソフトをインストールします。

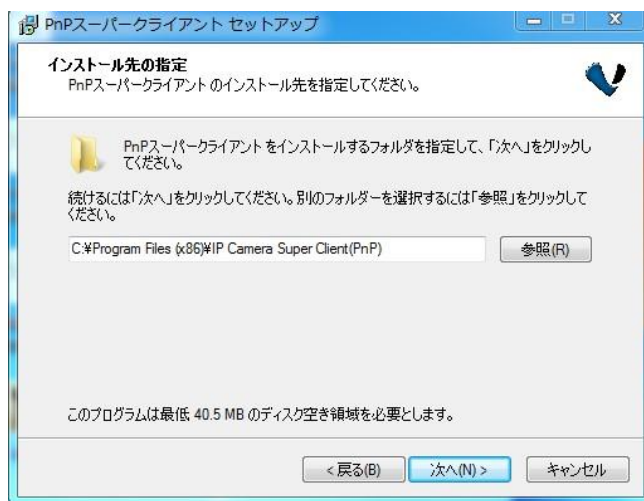
### 1. 言語を選択します。



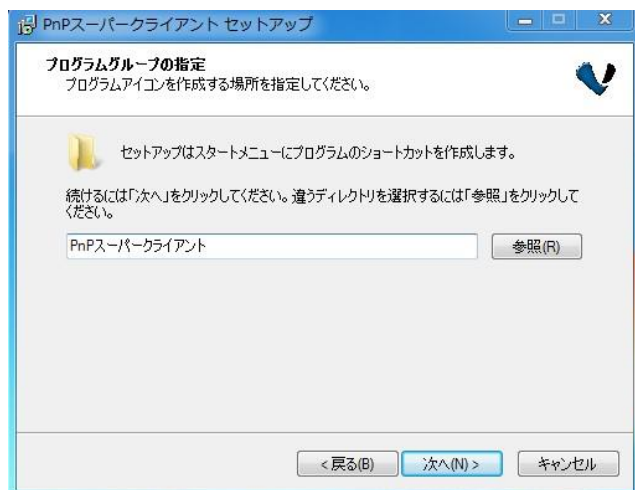
### 2. 次へをクリックします。



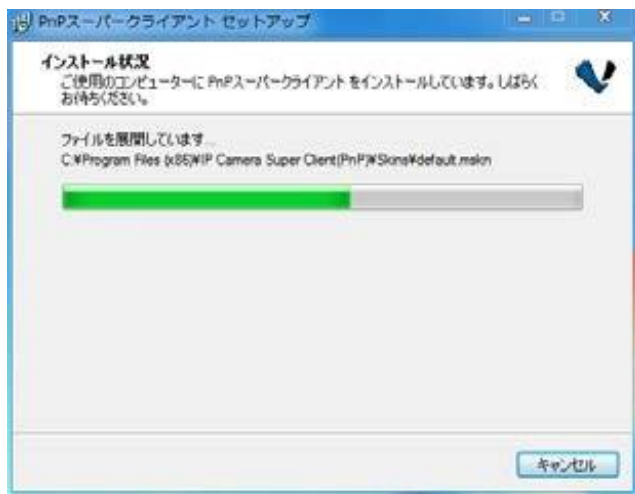
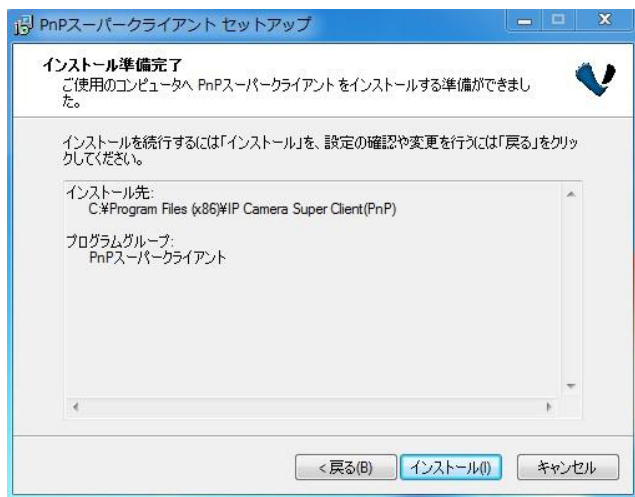
### 3. 保存場所を確認し、次へをクリックします。



### 4. プログラムグループの指定を確認し、次へをクリックします。



## 5.インストールをクリックするとインストールが開始されます。



6.インストールが完了したら、完了をクリックしてください。



7.インストールが完了すると

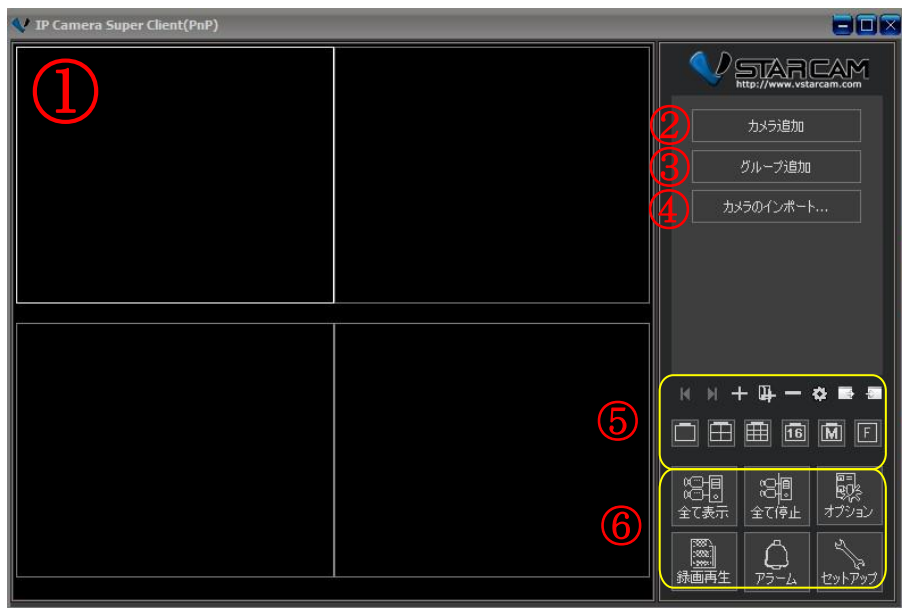


アイコンがデスクトップ上に表示されます。

## IP Camera Super Client を使用する

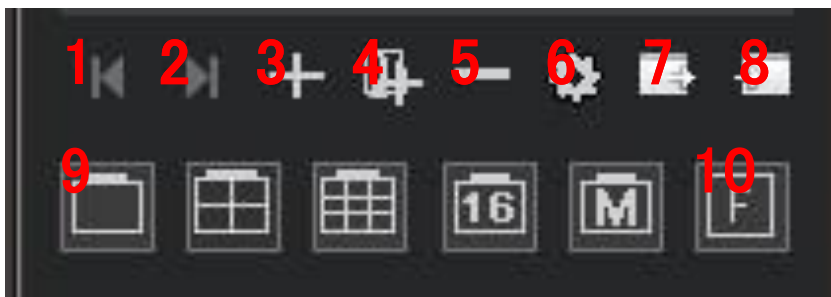


1. デスクトップ上 アイコンをクリックします。



- ① 映像を表示する画面です。
- ② カメラを追加する際に利用します。
- ③ グループを追加する際に利用します。
- ④ カメラをインポートする際に利用します。

⑤



- |            |              |
|------------|--------------|
| 1. カメラ切り替え | 6.設定 オプション   |
| 2. カメラ切り替え | 7.カメラのエクスポート |
| 3. カメラの追加  | 8.カメラのインポート  |
| 4. グループの追加 | 9.画面分割設定     |
| 5. カメラの削除  | 10.フルモード     |

⑥



全て表示・・・全てのカメラが起動します。

全て停止・・・全てのカメラが停止します。

オプション・・・オプション設定が可能です。

録画再生・・・パソコンに録画した映像を見ることができます。

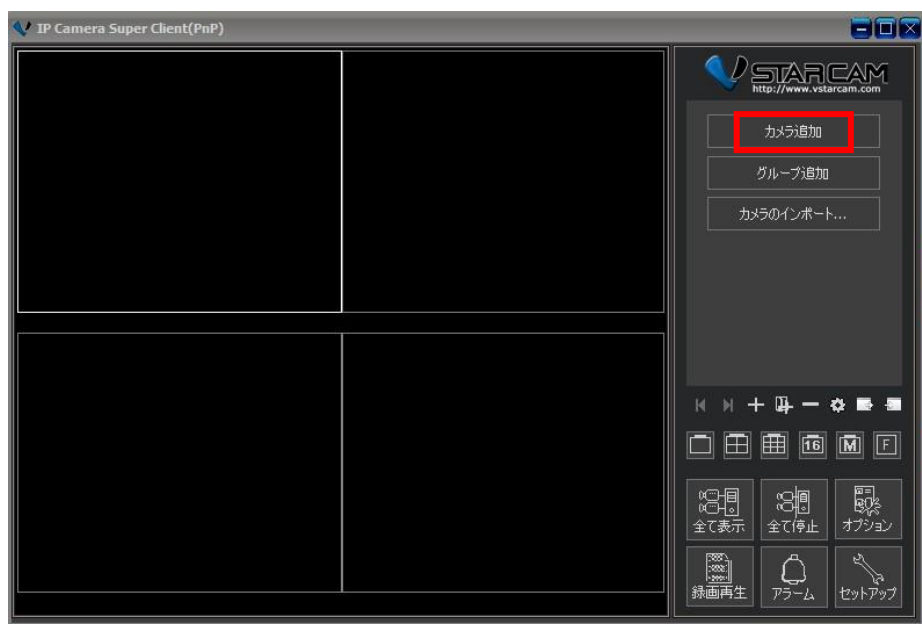
アラーム・・・アラームにて録画した映像を見ることができます。

セットアップ・・・履歴やソフトウェアの情報を見ることができます。



## ＜1.カメラの追加＞

1.「カメラ追加」をクリックします。



2. UID 欄に本製品の底面にある UID を入力します。

パスワード欄には初期パスワード「888888」がすでに入力されています。

変更している場合はパスワード欄に変更したパスワードを入力します

カメラを追加

名前: IPカメラ

接続 アラーム 録画

UID:  検索

UIDを入力してください。本体ラベルに記載されています。

パスワード:  パスワードの変更

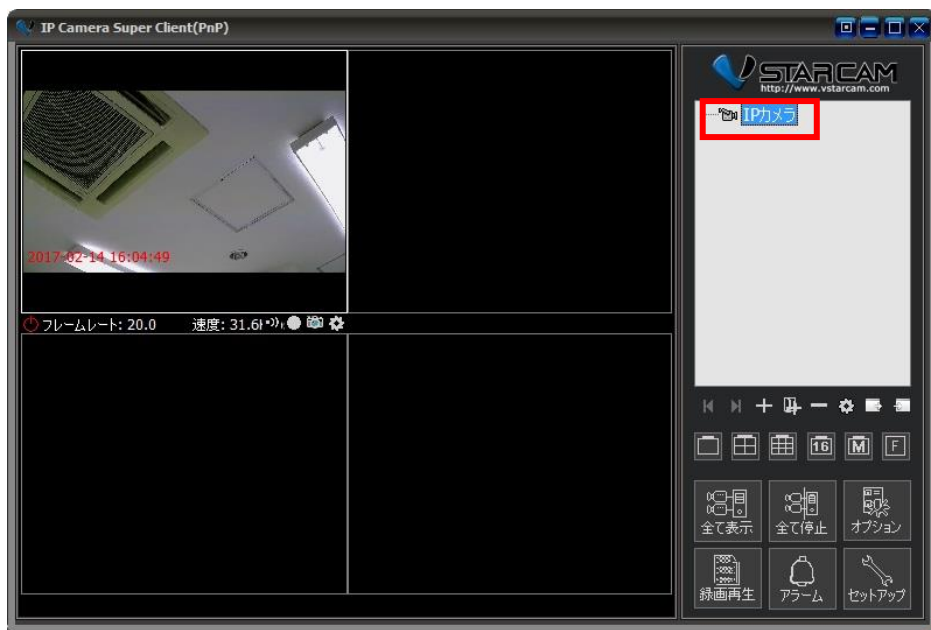
☐ フリップ画像

WiFi設定

OK 取消

OK をクリックして設定完了です。

4.追加された「IP カメラ」をダブルクリックするとカメラ映像が表示されます。



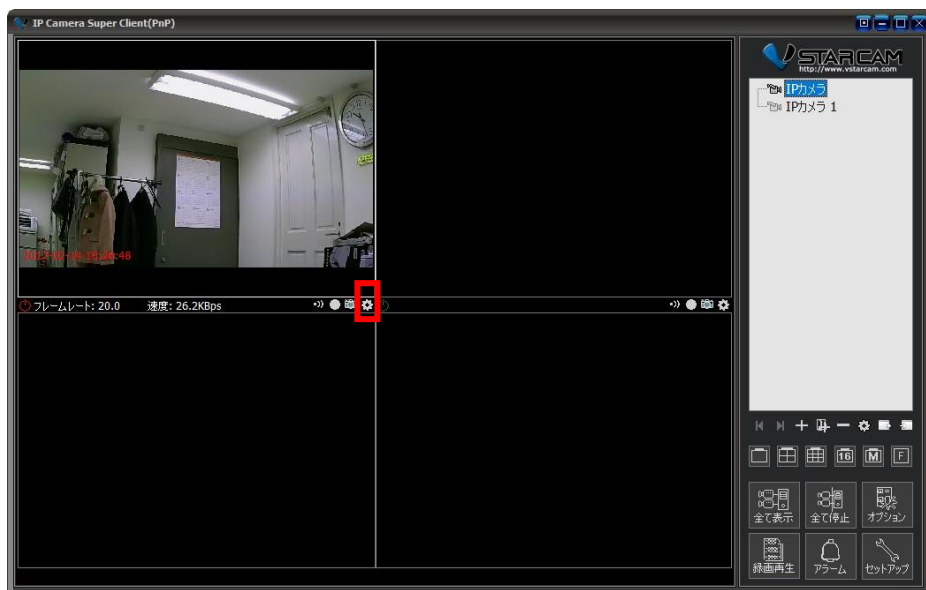
カメラ映像上でクリックすると操作パネルが表示されます。

パン・チルト、ズーム、赤外線 ON/OFF、音声 ON/OFF、解像度設定等が可能です。

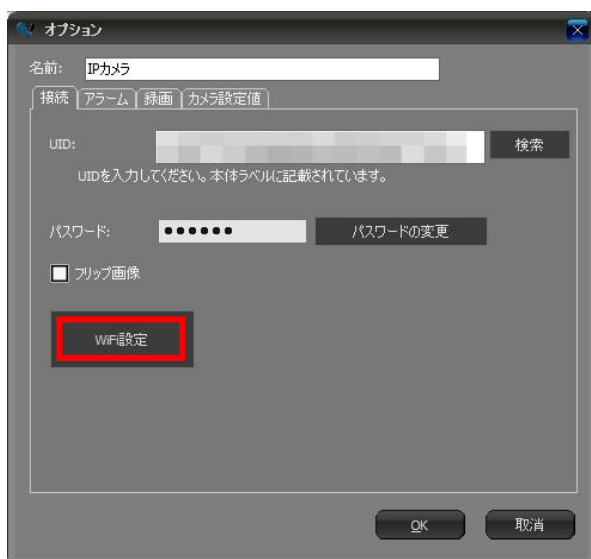


## <2.WiFi 設定>

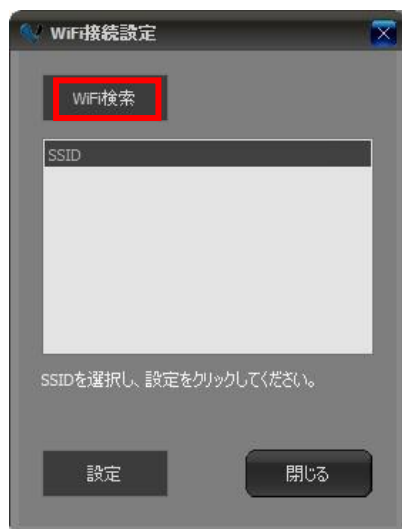
1.カメラ映像が表示されている状態で、設定ボタンをクリックします。



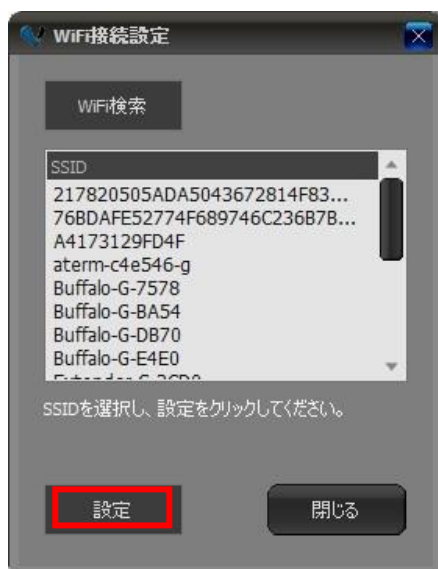
2.WiFi 設定をクリックします。



3.WiFi 検索をクリックすると、利用可能な WiFi の SSID が表示されます。



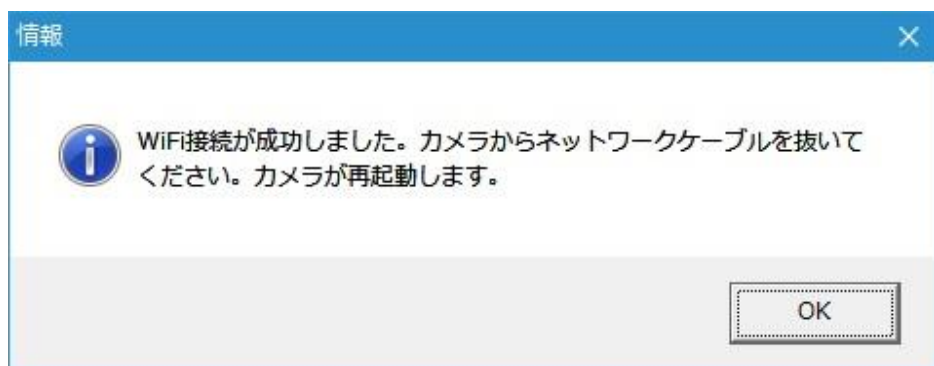
4.ご利用になる SSID を選択して、設定をクリックします。



5.WiFi 接続が成功すると、下記メッセージが表示されます。

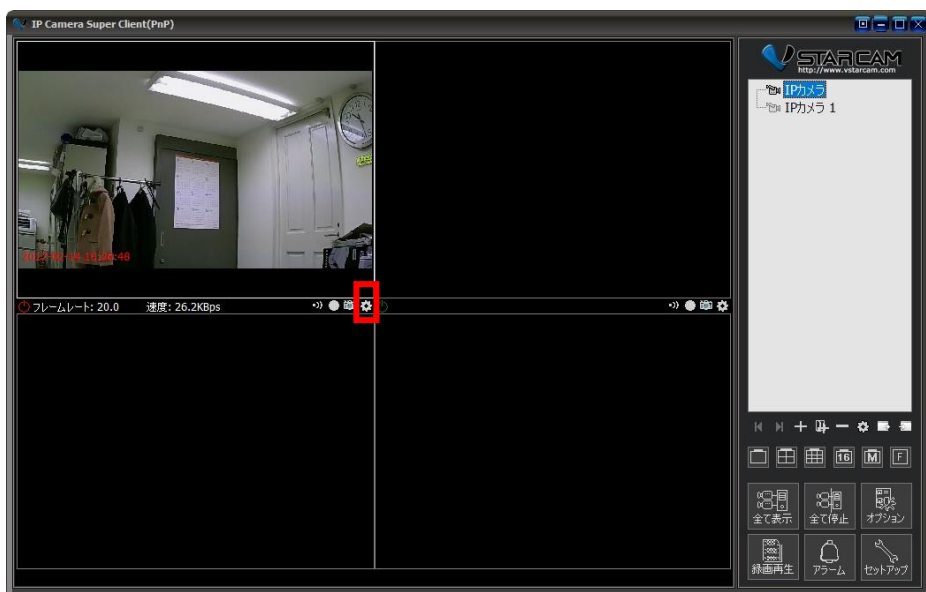
カメラからネットワークケーブルを抜いて下さい。カメラが再起動します。

OK をクリックして設定完了です。

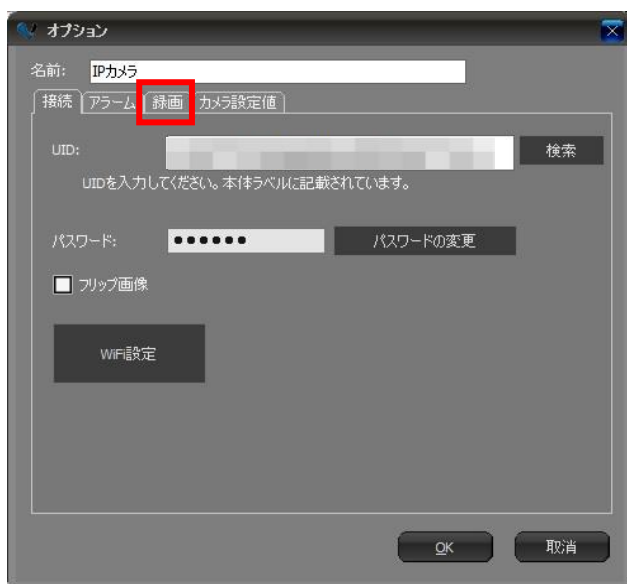


### ＜3.パソコンへの録画＞

1. カメラ映像が表示されている状態で、設定ボタンをクリックします。

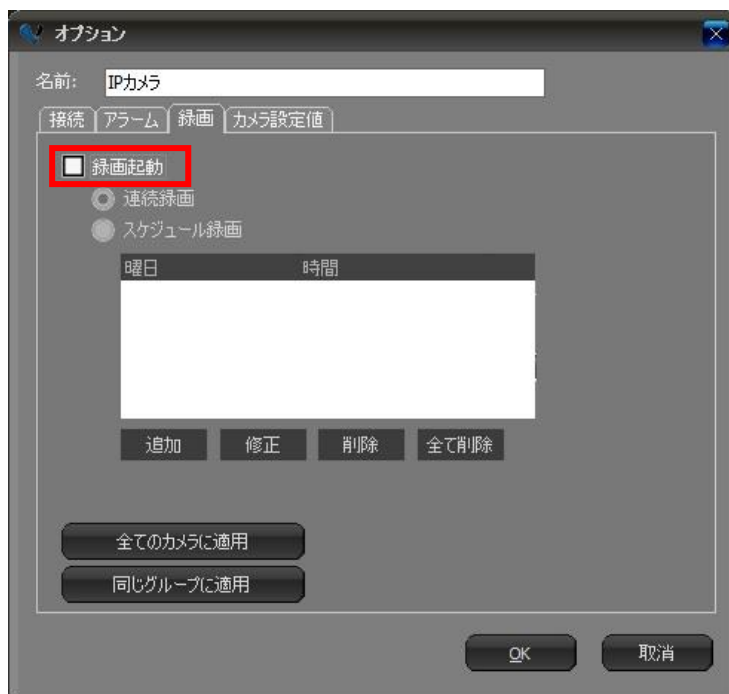


2. 録画をクリックします。



3. 録画起動にチェックを入れて、OK をクリックすると録画が始まります。

スケジュール録画には本製品は対応していません。



録画されたデータの保存先はメイン画面のオプション設定で確認、変更が出来ます。



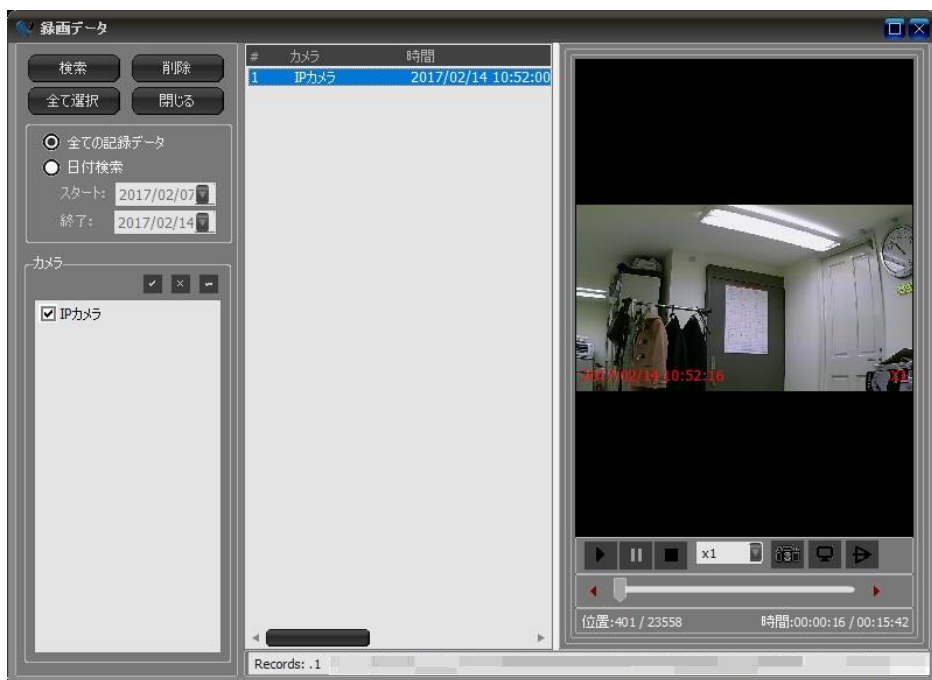


#### <4.パソコンに録画した映像の再生>

1. メイン画面の録画再生をクリックします。



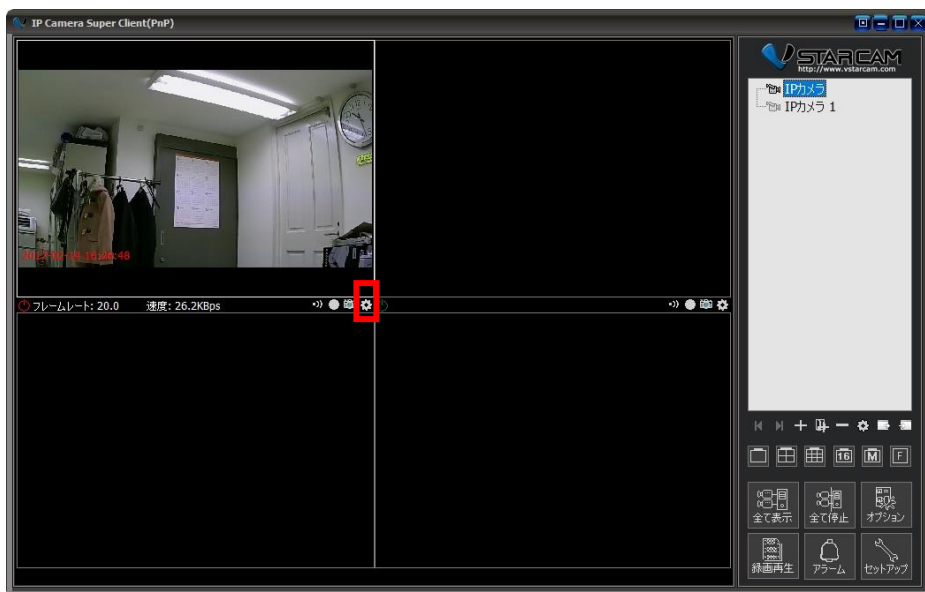
2. 検索をクリックして、再生したいカメラ、日時のデータを選択して再生します。



※本体の microSD カード内に録画された映像の再生は本ソフトでは対応しておりません。  
スマートフォンやタブレット端末用のアプリで再生可能です。

## <5.動体検知>

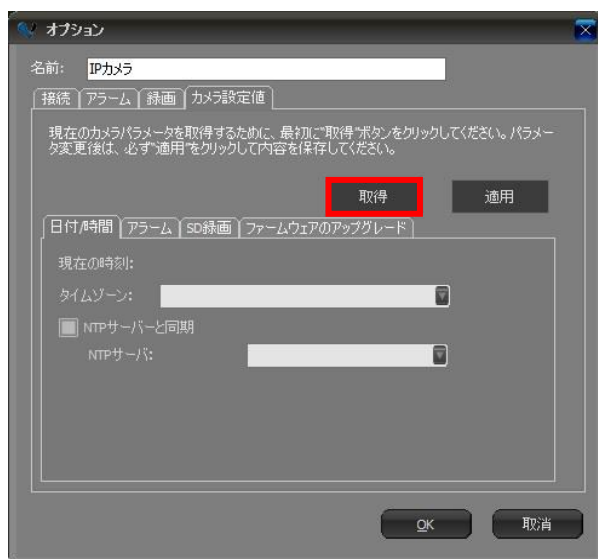
1. カメラ映像が表示されている状態で、設定ボタンをクリックします。



2. カメラ設定値をクリックします。



### 3. 取得をクリックします。



### 4. カメラ設定値項目のアラームをクリックします。



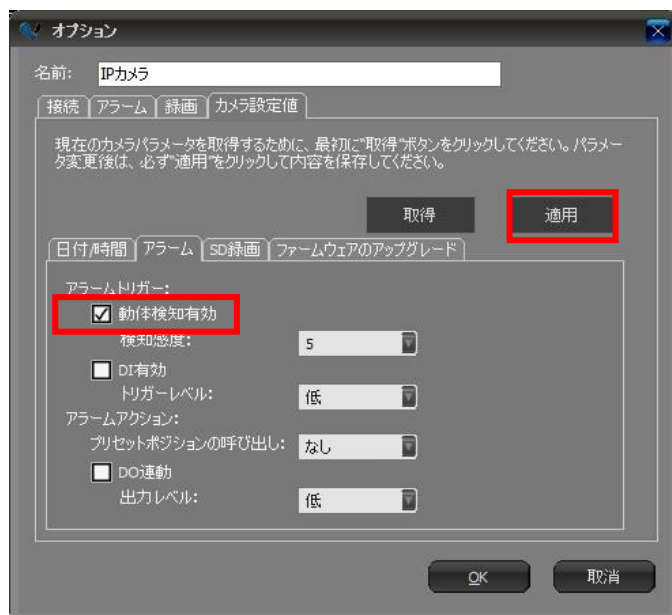
5. 動体検知有効にチェックを入れます。

検知感度を設定します。

※1 が最も検知感度が高く、10 が最も検知感度が低くなります

アラームアクションを設定します。

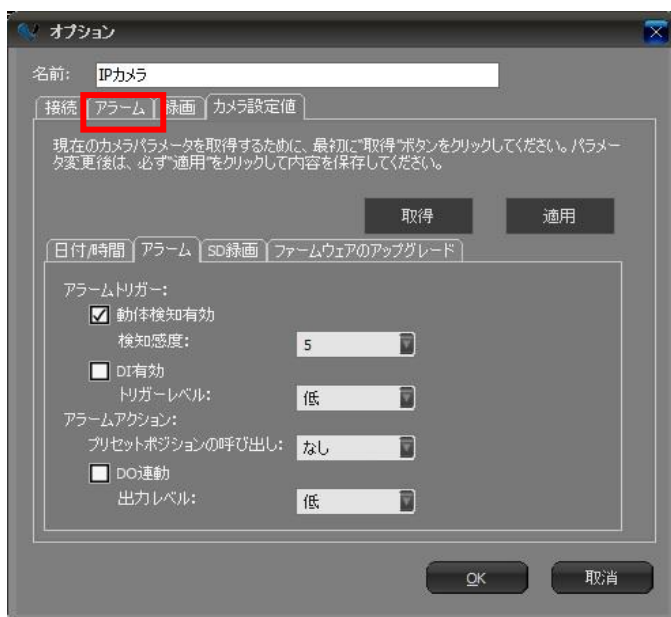
DI 有効、DO 連動には本製品は対応しておりません。



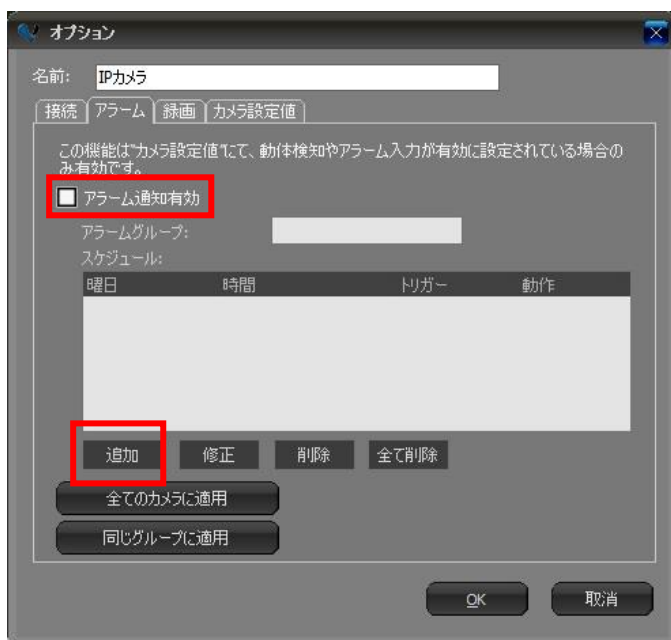
適用をクリックして、変更内容を保存します。

必ず適用をクリックして内容を保存して下さい。

6. アラームをクリックします。



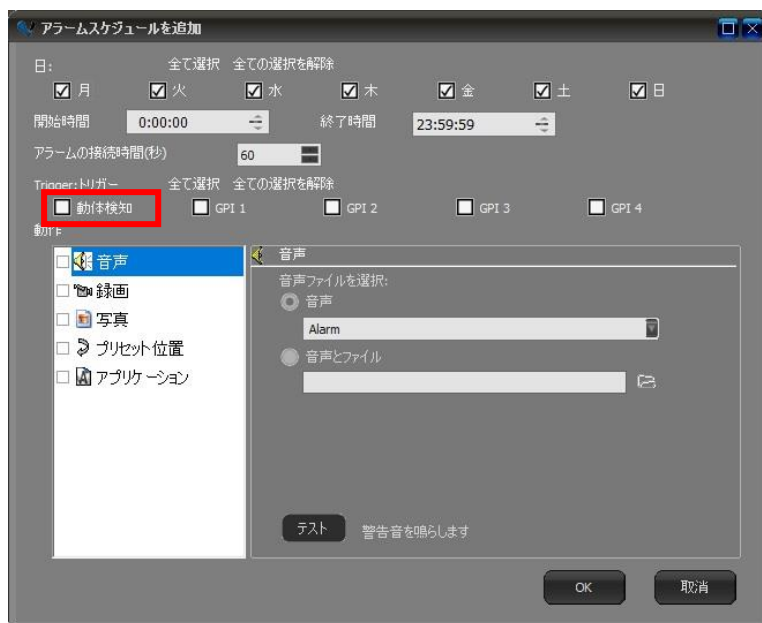
7. アラーム通知有効にチェックを入、追加をクリックします。



8. アラームのスケジュールや動作を設定します。

GPI1、GPI2、GPI3、GPI4 に本製品は対応しておりません。

アラームのスケジュール、アラーム接続時間(秒)を設定し、  
動体検知にチェックを入れます。



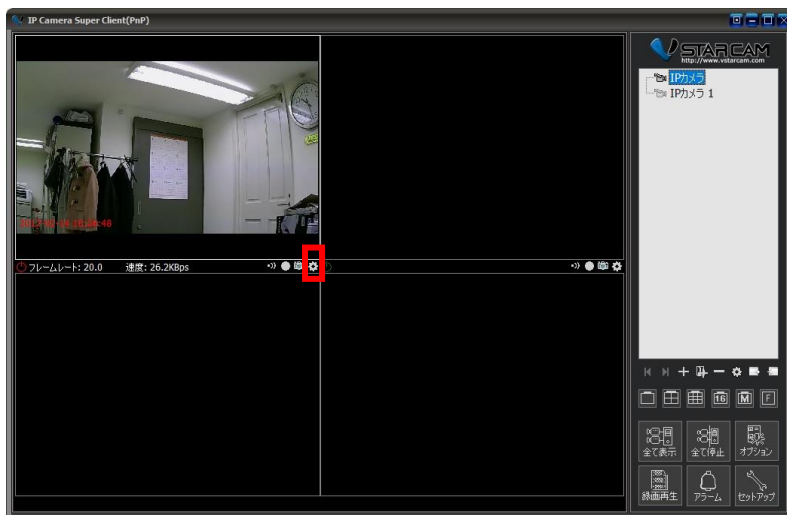
動作に関して、音声、録画、写真、プリセット位置、アプリケーションにチェックを入れる事により、動体検知された際の動作を選択できます。

OK をクリックして設定完了です。

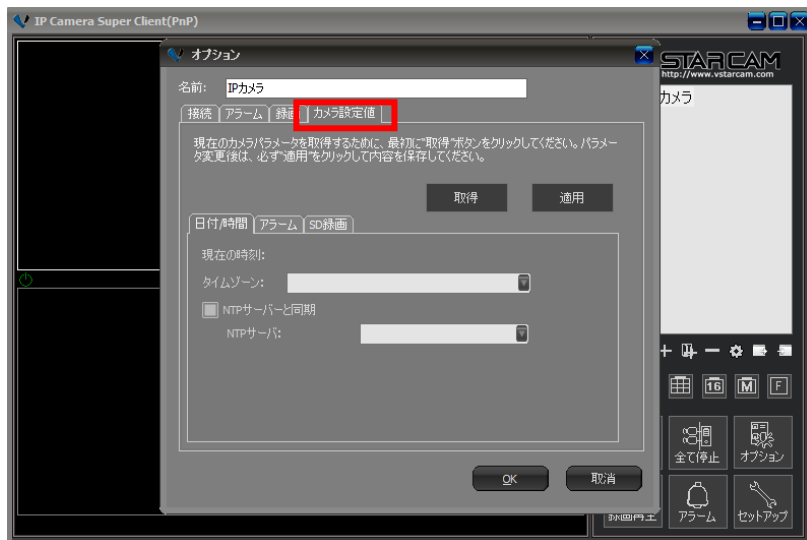
※エラーが出て設定出来ない場合は一度、ソフトを再起動してから再度お試しください。

## <6.ファームウェアアップデート>

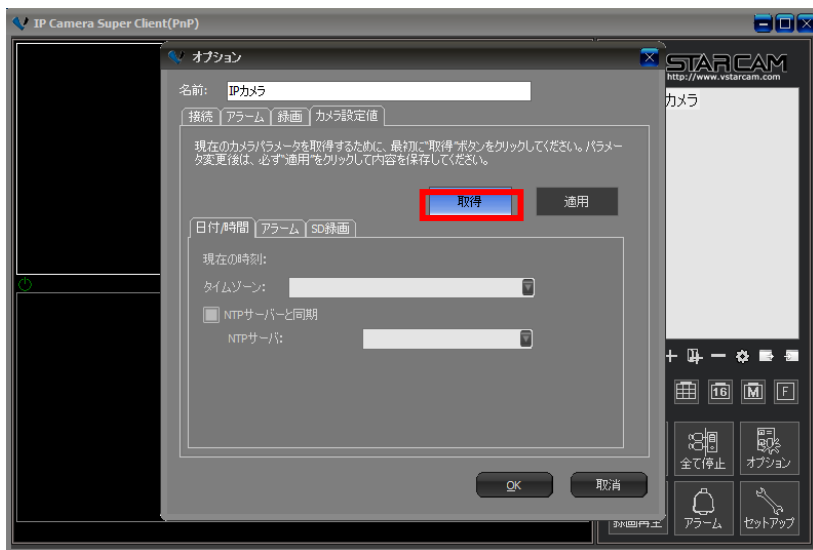
1. カメラ映像が表示されている状態で、設定ボタンをクリックします。



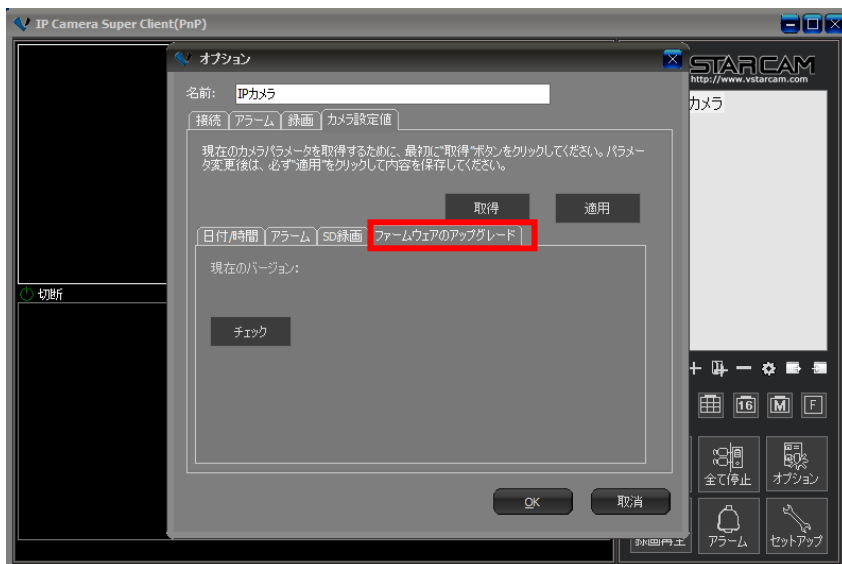
2. カメラ設定値をクリックします。



3. 取得をクリックします。

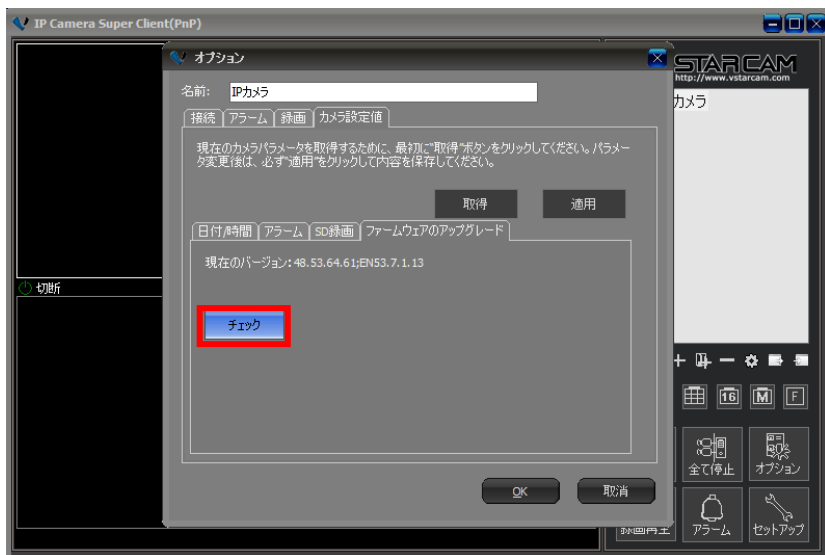


4. ファームウェアのアップグレードをクリックします。

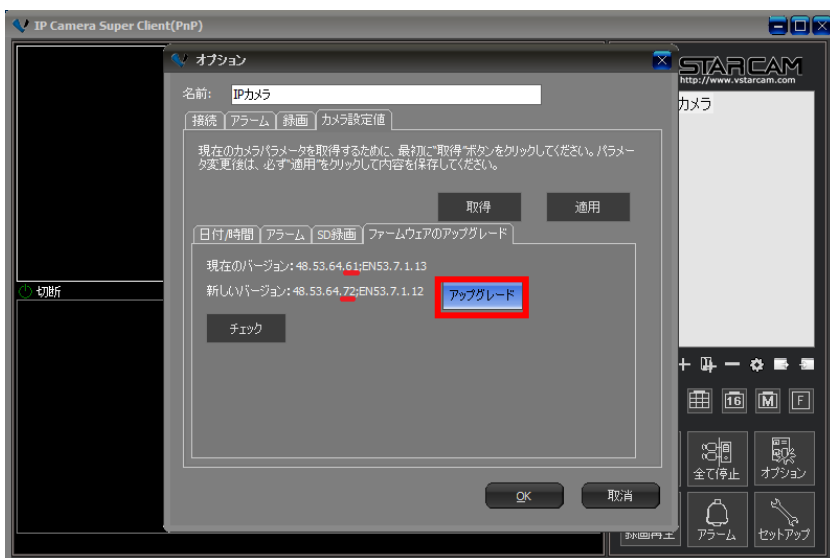




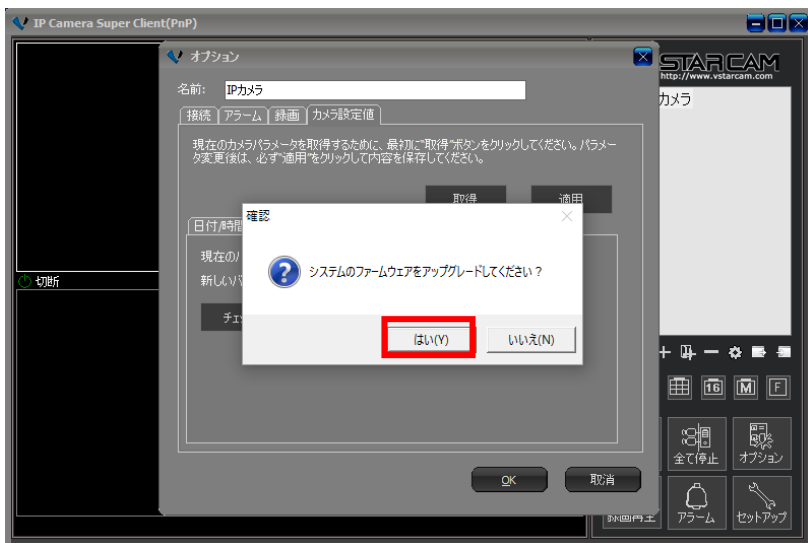
5. チェックをクリックします。



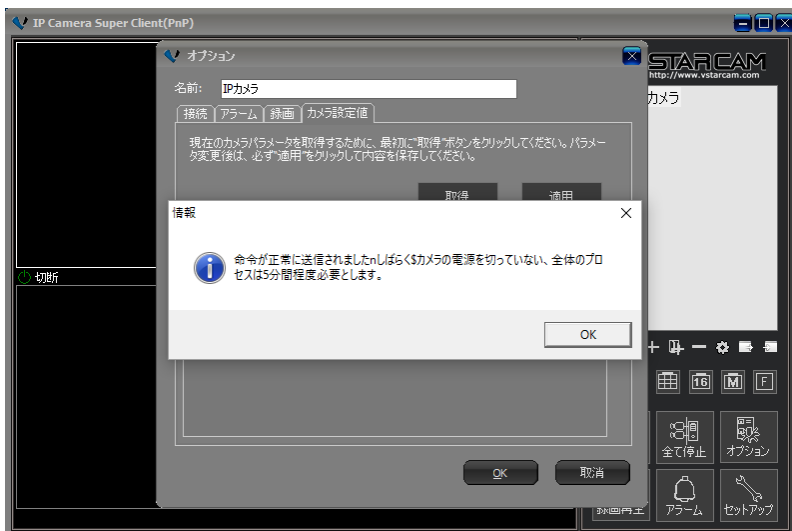
6. 現在のバージョンと最新のバージョンが表示されます。最新のバージョンの数字が現在のバージョンより大きい場合(赤線部分)アップグレードが必要です。「アップグレード」ボタンをクリックします。



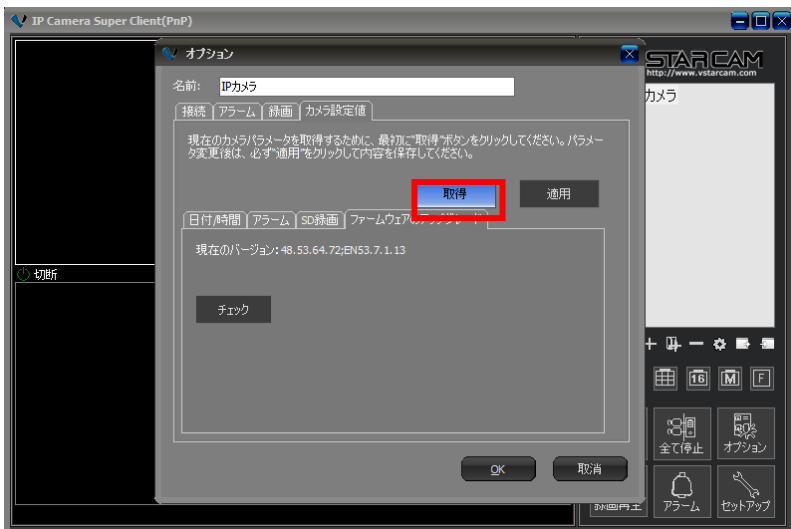
7. 「確認」のウィンドウの「はい」をクリックします。



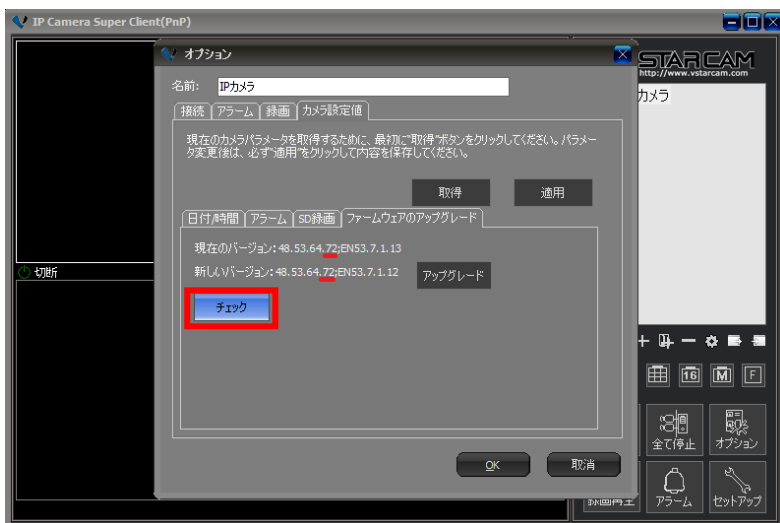
8. 「情報」のウィンドウの「OK」をクリックします。ファームウェアのアップグレードには5分程度要します（通信環境等により異なります）。バージョンアップ中にカメラが設定のため左右上下に動作します。カメラの電源を切ったりしないようご注意ください。



9. 再度、取得をクリックします。



10. チェックをクリックし、表示された現在のバージョンと最新のバージョンの赤線部分の数字が同じならアップグレードは完了です。



OK をクリックして完了です。

## <Q & A よくある質問>

Q : VSTARCAM のネットワークカメラの仕組みについて教えてください。

A : P2P (Peer to Peer) 方式を採用しております。

カメラで録画されたデータは、サーバー等を経由することなく、直接スマートフォンや PC に送られます。

UID、パスワードやカメラの状態に関してはサーバーを経由してやり取りを行いますが、カメラで撮影されているデータは、サーバーを経由しておりませんので、撮影された個人情報等がサーバーに送られているという心配はございません。ただし、限定的に「リレーモード」で接続する事があります

Q : リレーモードとは何ですか？

A : 通常は P2P でデータのやり取りを行っておりますが、P2P モードで接続ができなかった場合に、サーバーを経由して、撮影したデータのやり取りを行います。それを「リレーモード」と呼びます。

ただし、サーバーの負荷を軽減させるために、リレーモードでの接続は 180 秒間のみとなります。アプリの右上にカウントダウンが表示され、ゼロになると接続が切断されます。

リレーモードとなってしまう、接続をやり直しても、毎回リレーモードとなってしまう場合は、カメラ本体のリセットをお試ください。

Q : モバイルルーター (WiMAX 等) を使用して、無線接続は可能ですか？

A : 初期設定の際に、有線 LAN での接続が必要です。初期設定を有線 LAN 接続可能なルーターで行っていただいた後に、無線 LAN 接続で、モバイルルーターの SSID を選択していただければ使用可能です。

Q : ズーム (拡大) 機能はありますか？

A : デジタルズームに対応しております。

録画データにはズームは反映されません。閲覧している画面上のみとなります。

Q：上下逆表示（フリップ）に対応していますか？

A：アプリ、PC 用ソフト共に対応しています。

PC 用ソフトのフリップ設定方法：表示されている映像上で右クリック→  
「カメラオプション」→「フリップ画像」にチェック

Q：MAC 用のソフトはありますか？

A：申し訳ございません、Windows 用のみとなります。

Q：動作検知機能はありますか？

A：アプリ、PC 用ソフトのアラーム設定で設定可能です。

Q：マイクとスピーカーを同時に使用する事ができますか？

A：同時に使用する事はできません。

Q：音声も同時に録画できますか？

A：MicroSD、スマートフォンへの録画に関しては、音声も同時に録画されます。  
パソコンへの録画に関しては、音声は録画されません。

Q：同時に登録出来るカメラは何台ですか？

A：ネットワークのトラフィック状況によりますが、4 台までを推奨しております。

Q：業務用防犯カメラとして利用できますか？

A：本製品はあくまで一般家庭での利用を想定しております。

耐久性や、信頼性の観点から業務用防犯カメラとしての利用は推奨しません。

Q：録画される映像の解像度は？

A：720P(1280×720)となります。変更は出来ません。

Q：録画される映像の形式は？

A：H.264 となります。変更は出来ません。

## microSD カード録画時間目安

時間	使用容量
15 分	47.5MB
1 時間	190MB
24 時間	4.57GB

64GB 使用の場合・・・約 14 日分

## ＜主な仕様＞

型番	C7823WIP
JAN	4534782941054
対応モバイル端末 OS	Android2.3～2.4、Android3.2、Android4.0～7.0 iOS5.0～10.1
対応フォーマット	[動画]H.264、MJPEG [静止画]JPEG
カメラ	100 万画素 CMOS センサー
マイク(音声)	○
スピーカー	モノラル
パン・チルト動作範囲	パン:270° チルト:70°
暗視機能	対応
microSD カード (TF カード)対応	microSD:最大 2GB microSDHC:最大 32GB microSDXC:最大 64GB (microSD カードはすべて FAT32 のみ対応)
対応解像度	720P(1280×720)、VGA(640×480)、QVGA(320×240)
最大撮影レート	HD:24/20/15/10/5(fps) VGA/QVGA:30/20/15/10/5(fps)
使用温度範囲	0～70℃
使用湿度範囲	90%以下(結露しないこと)
外形寸法 (突起部除く)	105mm(奥行)×98mm(幅)×120mm(高さ)
質量	約 295g(本体のみ)
WIFI	802.11b/g/n 暗号化方式 WEP
有線規格	100BASE-TX/10BASE-T
保証期間	1 年間